

Einbauempfehlung für Schneestoppklammer Nr. 44

- Die Tragfähigkeit der Dachkonstruktion ist bauseits zu überprüfen
- Dimensionierung des Schneefangsystems nach DIN EN 1991 Euro Code 1-3
- Mindestsparrenquerschnitt 80 x 100 mm

Einbauvoraussetzungen:

- Dachziegel über dem Schneestopper entfernen (Abb.2)
- Schneestopper in der Tiefsicke des Ziegels aufsetzen und an das Schneefangrohr anschieben
- Mit einer Bohrschraube die Schneestoppklammer am Rundrohr bzw. Rundholz befestigen (Abb. 4)
- Dach mit Ziegel wieder eindecken
- Abschließend ist eine Sichtkontrolle über die ordnungsgemäße Position über die ordnungsgemäße Position der Schneestoppklammer durchzuführen (Abb.5)

Einbauempfehlung:

- Maximaler Gitter-/Rohrüberstand an den Schneefangsystemendpunkten 100mm
- Die Schneefanggitter-/ Schneefangrohre sind an den Stößen mit den dafür vorgesehenen Verbindungsbauteilen zu verbinden
- Als Empfehlung sollten zwei Schneestoppklammern je Feld verbaut werden

Hinweis:

Zur Bemessung und Auslegung sowie Angaben zur Unterkonstruktion und Befestigung sind die Vorgaben des Regelwerkes herausgegeben vom Zentralverband des Deutschen Dachdeckerhandwerks zu beachten:
(DIN EN 1991-1-3//ÖNORM B3418//DIN EN 1995-1-1//DIN EN 14081-1//DIN 14592)

Beispielgrafik

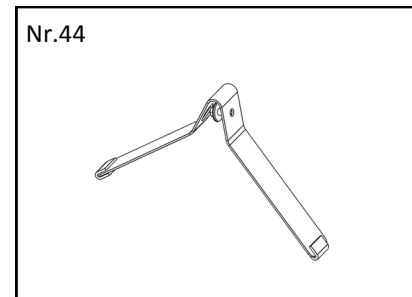
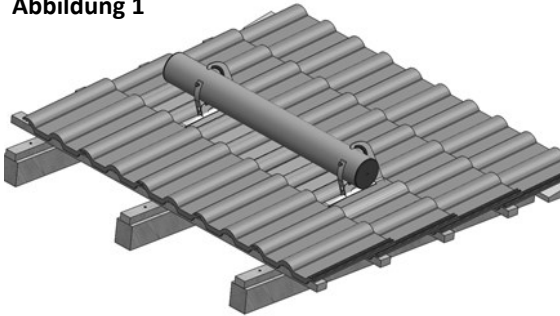
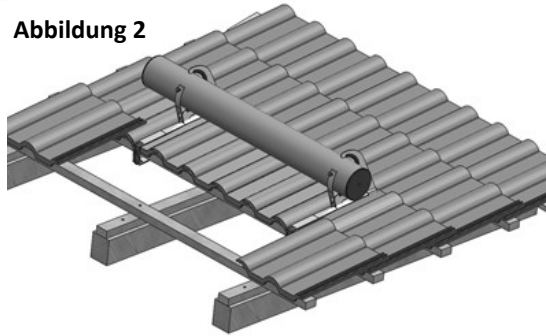


Abbildung 1



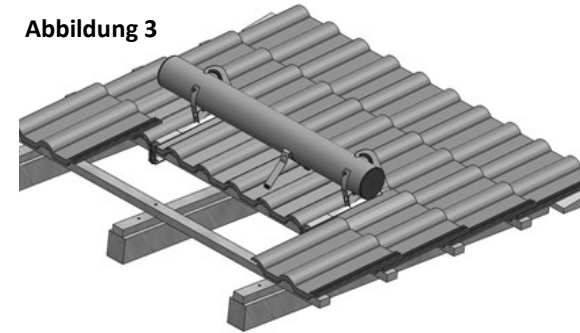
Ziegel Dacheindeckung

Abbildung 2



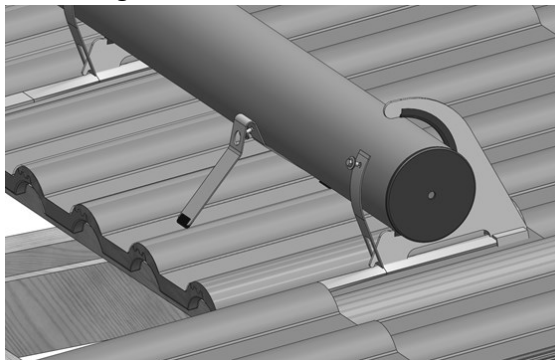
Abdecken der Ziegelreihe über dem einzubauenden Schneefang

Abbildung 3



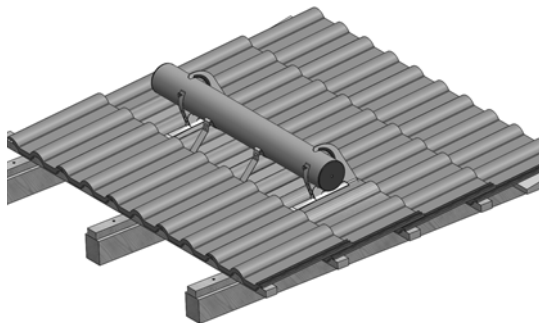
Aufsetzen der Schneestopplammer

Abbildung 4



Befestigung der Schneestopplammer mit Hilfe der beigefügten Bohrschraube

Abbildung 5



Als Empfehlung sollten zwei Schneestopplammen je Feld eingebaut werden. Eindecken der Ziegelreihe

Haftungsausschluss

Zusätzlich zu dieser A.u.V. hat der installierende Fachbetrieb die gültigen Vorschriften und Regeln der Technik zu beachten. Die in dieser Anleitung enthaltenen Hinweise zur Dimensionierung sind lediglich Hinweise aus der Praxis, die nur verbindlich über eine statische Prüfung im Einzelfall zu klären sind. Die Wilhelm Flender GmbH & Co.KG haftet nicht für die in kaufmännischen Angeboten enthaltenen Dimensionierungshinweise, da im Rahmen von Angebotsabgaben im Allgemeinen nicht alle technischen Rahmenbedingungen abgestimmt werden können. Der Installationsbetrieb ist verantwortlich für die mechanische Haltbarkeit der montierten Produkte an die Gebäudehülle, insbesondere für deren Dichtigkeit. Die Bauteile der Wilhelm Flender GmbH & Co.KG sind dafür nach den zu erwartenden Belastungen und dem gültigen Stand der Technik ausgelegt. Die Wilhelm Flender GmbH & Co.KG übernimmt keine Haftung für Schäden der Gebäudehülle, die durch unsachgemäßen Einbau erfolgen.